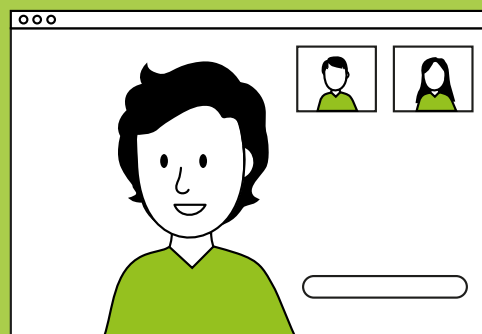
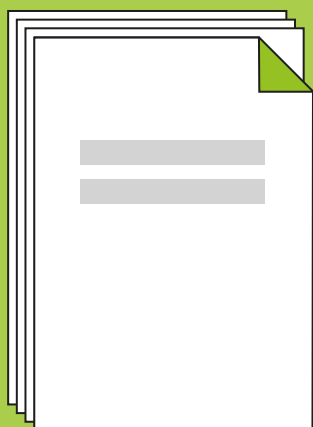


Des défis
inhabituels.



Contenu

P. 3

Éditorial

P. 4

Revue de l'année

P. 6

Organisation

P. 8

Zoom et bas de pyjama – Discussion avec des membres du comité (1^{ère} partie)

P. 10

Statistiques formation professionnelle initiale

P. 11

Statistiques formation professionnelle supérieure

P. 12

Zoom et bas de pyjama – Discussion avec des membres du comité (2^{ème} partie)

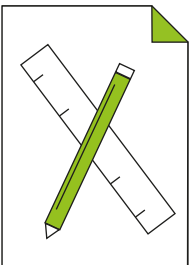
P. 14

Comptes annuels

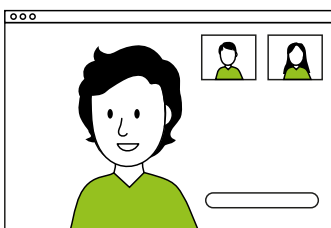
P. 16

Annexe sur les comptes annuels

19 nouveaux projets ont été mis en œuvre l'année dernière



1780 heures : la durée des vidéoconférences du secrétariat général



Contre vents et marées

2020 a été une année particulière. Pour l'ensemble du personnel des professions sociales pour les apprenti-e-s des institutions sociales dans tous les domaines de travail, pour SAVOIRSOCIAL. Ces derniers mois, nous avons toutes et tous été confronté-e-s à des défis inhabituels.

La propagation de la pandémie de coronavirus a mis le monde sens dessus dessous. Le quotidien, tel que nous le connaissions auparavant, a été balayé. Les professionnel-le-s du social ont été particulièrement éprouvé-e-s. Ils/elles ne pouvaient pas télétravailler. Ils/elles manquaient souvent de matériel de protection. À cela s'est ajouté l'incertitude quant aux éventuelles mesures des autorités et une tension permanente. J'ai le plus grand respect pour toutes les personnes qui, en dépit de toutes les difficultés, n'ont jamais abandonné leur cœur de métier : s'occuper des autres.

Certains établissements ont également dû fermer. Dans ce contexte particulier, continuer à assurer la formation était une tâche des plus difficiles. Les apprenti-e-s et les étudiant-e-s des professions sociales n'ont pas été épargné-e-s par la situation extraordinaire. Le cadre protégé de la formation a été ébranlé. La crise a confronté les futur-e-s assistant-e-s socio-éducatifs/-ves et aides en soins et accompagnement à des défis auxquels ils/elles ne s'attendaient pas lorsqu'ils/elles ont commencé leur formation. Beaucoup d'entre eux/elles s'inquiétaient de ses conséquences sur les examens finaux.

La pandémie a également contraint SAVOIRSOCIAL à innover. Nous avons tous et toutes dû nous faire aux avantages et aux inconvénients du télétravail. Nous avons tous et toutes exploré de nouvelles voies avec les réunions en vidéo. Simple-ment parce que la crise du coronavirus a complètement bouleversé les anciennes habitudes. Il a souvent fallu faire des efforts supplémentaires, notamment en ce qui concerne les procédures de qualification. Contre vents et marées, nous avons gardé le cap sans lâcher nos objectifs des yeux.

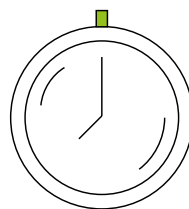
Ces derniers mois ont rappelé sans équivoque l'importance du travail social professionnel. Je remercie chaleureusement toutes les personnes qui, malgré les conditions défavorables ou justement en raison de celles-ci, se sont engagées dans la formation des professionnel-le-s du domaine social. La crise nous l'a rappelé : les professions sociales sont essentielles au fonctionnement de notre société. Les professions sociales sont d'importance systémique.



Monika Weder
Présidente de SAVOIRSOCIAL

P.S. : Dans l'intérêt de la protection du climat, le rapport annuel paraîtra exclusivement en version numérique cette année.

70 heures ont été investies
par la présidente en 2020



Un coup d'œil en arrière ...

En 2020 aussi, SAVOIRSOCIAL a éliminé de nombreux obstacles et franchi des étapes importantes. Un petit retour sur l'année écoulée et quelques temps forts. De plus amples informations sur les projets sont disponibles sur savoirsocial.ch.

Procédure de qualification ASA et ASE pendant l'année du coronavirus

En 2020, de nombreuses entreprises qui forment des aides en soins et accompagnement (ASA) et des assistant-e-s socio-éducatifs/-ves (ASE) ont été soumises à une pression extraordinaire en raison de la pandémie de coronavirus. Les circonstances n'ont pas permis la réalisation normale des travaux pratiques (TPI/TPP). SAVOIRSOCIAL a donc constitué une taskforce et s'est étroitement concertée avec les partenaires, l'OdASanté, les OrTra cantonales et les chef-fe-s expert-e-s. La décision ne s'est pas fait attendre : au lieu d'un examen pratique, les formateurs/-trices doivent utiliser une grille nationale standardisée pour l'évaluation des personnes en formation. Face à cette situation difficile, les futur-e-s assistant-e-s socio-éducatifs/-ves et aides en soins et accompagnement ont su faire preuve de flexibilité, de capacité d'adaptation et de résilience. Ils/elles ont sans aucun doute mérité leur diplôme.

Youpi, la révision ASE est terminée !

Le 21 août, le SEFRI a édicté l'ordonnance révisée sur la formation professionnelle initiale d'assistant-e socio-éducatif/-ve et approuvé le plan de formation révisé. Un processus de révision intensif s'est ainsi achevé après six ans environ. Toutes celles et tous ceux qui ont contribué à l'élaboration des nouvelles bases de formation méritent un grand merci. Au Secrétariat, Katrin Fuhrer peut se féliciter : merci pour sa persévérance et son excellente direction du projet. Le nouveau plan de formation est convaincant !

Au printemps 2020, différents groupes de travail ont mis au point les instruments de formation. Les documents ont progressivement pris forme à une période où chacun-e devait s'habituer à la collaboration en ligne en raison du coronavirus. Le processus de mise en œuvre a été planifié en parallèle. Il est rapidement apparu que les formations des multiplicateurs/-trices cantonaux/-ales devraient également avoir lieu en ligne. De septembre à novembre, SAVOIRSOCIAL a organisé

dix formations au total pour expliquer en détail les nouveaux instruments pour tous les lieux de formation. Les multiplicateurs/-trices diffusent ensuite leur savoir dans les cantons. Tout est sur les rails et plus rien ne s'oppose à l'arrivée de la nouvelle formation ASE à l'été 2021.

Un manuel a en outre été élaboré en fonction des bases révisées de la formation d'assistant-e socio-éducatif/-ve. Il décrit des éléments de celle-ci (exigences légales, recommandations, instruments de formation, etc.). Le manuel est disponible sous forme d'e-book et de brochure dans le [shop](#).

digital.SOCIAL : paré-e-s pour l'avenir numérique

La formation tout juste révisée d'assistant-e socio-éducatif/-ve démarrera dans un environnement numérique : en 2020, SAVOIRSOCIAL a, en tant que partenaire du projet, posé la première pierre d'une plateforme de formation numérique nationale. Elle doit permettre aux entreprises formatrices (et par la suite aux autres lieux de formation) d'utiliser les instruments de mise en œuvre ASE en ligne à partir de l'été 2021. Le projet est porté et financé par les associations professionnelles CURAVIVA Suisse, INSOS Suisse et kibesuisse. Le partenaire informatique choisi est Swiss Learning Hub, dont la plateforme de formation et d'apprentissage time2learn est déjà utilisée par quelque 8000 entreprises formatrices dans plus de 80 professions. La formation d'assistant-e socio-éducatif/-ve en fera bientôt partie.

Stages indépendants avant le début de l'apprentissage

De nombreuses entreprises du domaine social exigent que les personnes intéressées par la profession effectuent un stage indépendant avant de leur accorder une place d'apprentissage. SAVOIRSOCIAL rejette cette pratique et a abordé la question lors d'une première table ronde en décembre 2016. Le rapport d'évaluation de l'enquête de 2019 montre que 47 % des apprenti-e-s assistant-e-s socio-éducatifs/-ves ont effectué un ou plusieurs stages avant d'entamer leur formation professionnelle initiale. Les raisons en étaient principalement externes : plus des deux tiers des ancien-ne-s stagiaires ont déclaré que c'était une exigence de l'entreprise. Du point de vue de SAVOIRSOCIAL, les stages mal rémunérés sont entre autres problématiques parce qu'ils représentent un obstacle supplémentaire à l'entrée

dans le domaine social, en particulier pour les adultes intéressé-e-s par la profession. La discussion au sein de la branche doit absolument se poursuivre.

Nouvel examen professionnel supérieur d'expert-e en consultation parents-enfants

SAVOIRSOCIAL, l'OdASanté et l'Association suisse des consultations parents-enfants ont entrepris d'élaborer ensemble un examen professionnel supérieur d'expert-e en consultation parents-enfants. La convention de l'organe responsable de l'examen professionnel supérieur de consultant-e petite enfance a été signée fin 2020. Le nom a changé, mais l'objectif se rapproche : l'entrée en vigueur du règlement d'examen et des directives est prévue pour l'été 2021. La formation s'adresse aussi explicitement aux éducateurs/-trices sociaux/-ales et éducateurs/-trices de l'enfance ES. SAVOIRSOCIAL se réjouit vivement de cette nouvelle offre importante dans le domaine de la consultation parents-enfants.

Kindererziehung devient Kindheitspädagogik

Le titre Kindererziehung était jugé mal adapté au profil de la profession et handicapant pour le positionnement de la profession en Suisse alémanique. La révision du plan d'études cadre éducation de l'enfance ES a été l'occasion de donner un nouveau nom à la profession en allemand. La Commission de développement des plans d'études cadres ES a invité les membres de

SAVOIRSOCIAL et de la SPAS, ainsi que d'autres organisations partenaires, à participer au processus de recherche d'un titre pour le cursus Kindererziehung HF. Finalement, la décision est tombée : la filière portera désormais le nom de « Kindheitspädagogik HF » et le titre professionnel celui de « dipl. Kindheitspädagoge/-in HF ». Les comités des deux organisations coresponsables, SAVOIRSOCIAL et la SPAS, ont jugé le titre adéquat et l'ont sanctionné à la mi-septembre.

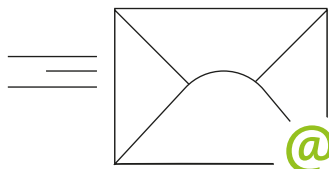
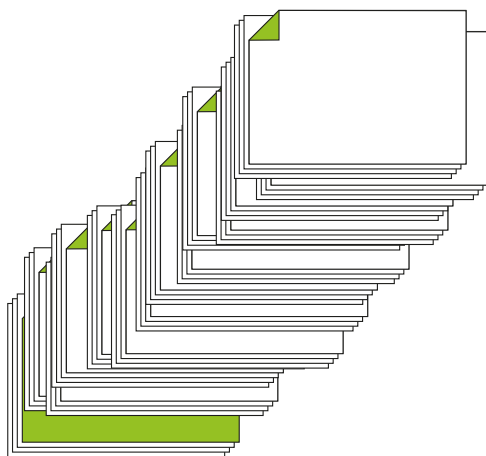
Campagne d'information pour les personnes en reconversion

Fin 2020, SAVOIRSOCIAL a mené une campagne d'information pour les personnes en reconversion. Le site pro-du-social.ch en constituait le cœur : il propose des informations sur les possibilités d'entrer dans le domaine social et de s'y qualifier. Des personnes en reconversion partagent en outre leurs expériences personnelles dans quatre vidéos. L'objectif de la campagne était de familiariser une vaste communauté avec le domaine social en tant que champ professionnel attrayant et porteur de sens. La campagne a également donné le coup d'envoi de l'apparition des professions sociales sur Facebook et Instagram. Cette présence sur les réseaux est destinée aux personnes qui s'intéressent à une profession sociale ou en exercent déjà une. La campagne pour les personnes en reconversion a dans un premier temps déjà permis d'attirer près de 300 followers.

293 followers sur les médias sociaux

3317 documents ont été créés pour la révision ASE

18'234 courriels ont été envoyés par le secrétariat général



... et un coup d'œil à l'interne

Un nouveau membre, de nouveaux visages aux différents postes et de nouvelles connaissances sur l'organisation : l'année a globalement été riche en changements pour SAVOIRSOCIAL.

L'AFAJ est désormais membre de SAVOIRSOCIAL

SAVOIRSOCIAL souhaite la bienvenue à son nouveau membre, l'Association faîtière suisse pour l'animation enfance et jeunesse en milieu ouvert (AFAJ) ! L'AFAJ renforce le groupe des employeurs. SAVOIRSOCIAL se réjouit vivement de cette adhésion issue d'un champ professionnel important du domaine social.

Changements de personnel au comité

Depuis l'assemblée générale 2020 organisée sous forme électronique, le comité de SAVOIRSOCIAL compte officiellement deux nouveaux visages : l'ancienne suppléante Manuela Siegenthaler siège désormais en tant que nouvelle représentante de l'association kibesuisse. Valérie Kaster-Budde reprend le siège d'Anne Oppliger pour le groupe des OrTra cantonales (Santé et) Social.

Maria von Ow nouvelle présidente de la CSDQ ASE

Le 4 mars 2020, le comité de SAVOIRSOCIAL a élu Maria von Ow, directrice de l'OrTra de Schaffhouse, à la Commission suisse pour le développement professionnel et la qualité (CSDQ) de la formation d'assistant-e socio-éducatif/-ve. Elle succède à Olaf Rühlemann, qui a annoncé son retrait au début de l'année 2020 après presque dix ans au sein de la CSDQ. Nous le remercions chaleureusement de ses nombreuses années de service engagé, en particulier pendant l'intense période de révision.

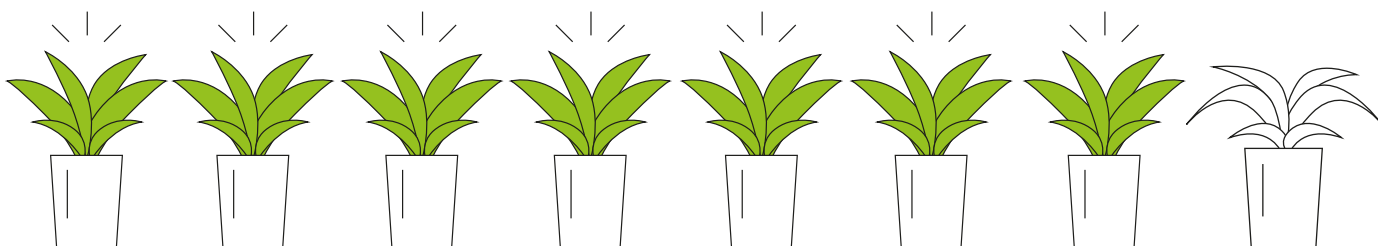
Fränzi Zimmerli désormais au comité de FONDSOCIAL

Fränzi Zimmerli a été élue au comité de FONDSOCIAL en tant que représentante de SAVOIRSOCIAL lors de l'assemblée générale 2020. Elle remplace Katrin Fuhrer, qui y siégeait en qualité de suppléante depuis le printemps 2019. Remo Dörig et Mireille Grädel continueront de représenter SAVOIRSOCIAL au comité de FONDSOCIAL pour un mandat supplémentaire.

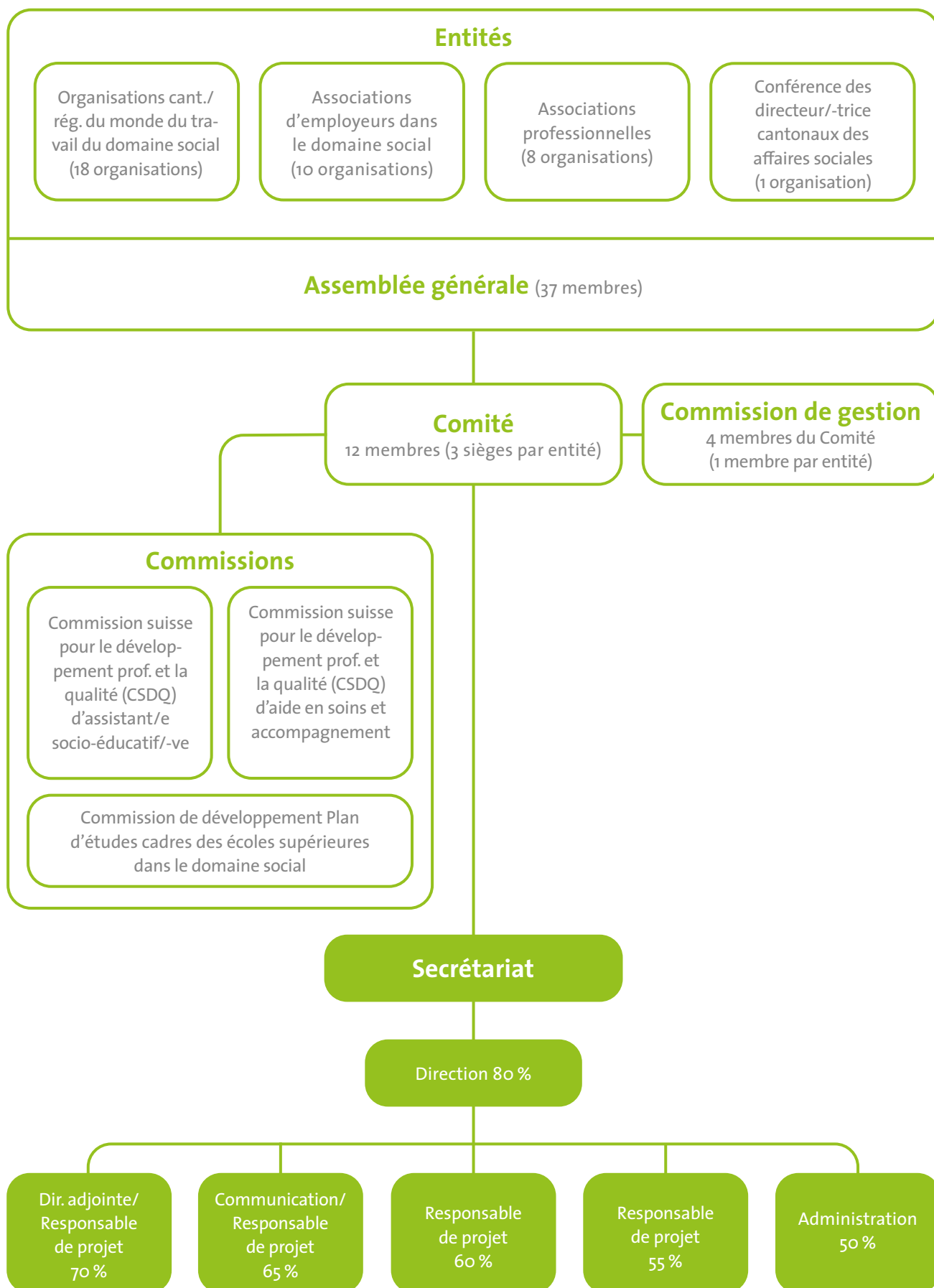
L'analyse de l'organisation progresse

En 2019, après 15 ans d'existence, SAVOIRSOCIAL a enclenché un processus de développement organisationnel. La phase intense a commencé début 2020 par une enquête auprès des organisations membres. Les résultats ont été résumés dans un rapport d'évaluation. Mi-mai, un mini-atelier sur le thème « Collaboration des organes » a été organisé pour chaque groupe. Le comité s'est réuni en séance plénière pour un atelier en septembre, lorsque la situation épidémiologique le permettait à nouveau. Les échanges ont été animés par Marc Wüsler, l'accompagnateur externe de l'ensemble du processus de développement organisationnel.

7 plantes de bureau sur 8 ont survécu à la période de télétravail



Organigramme



« La création du fonds a été une réussite »

Un entretien avec Veronika Neruda, responsable du domaine famille et société au secrétariat général de la CDAS, au comité de SAVOIRSOCIAL depuis 2008

De quoi as-tu besoin pour te mettre en train le matin ?

D'un café. Et lorsque je ne télétravaille pas, je vais au bureau à vélo, c'est ce qui me donne la pêche le matin !

Peux-tu décrire ton travail quotidien en une phrase ?

Je jette des ponts entre les différents niveaux.

En quoi la crise du coronavirus a-t-elle changé ton travail pour SAVOIRSOCIAL ?

Elle le rend plus difficile. Le comité est fondamentalement un organe de consensus et les échanges informels sont importants pour se forger une opinion. Le tout numérique complique la tâche, la cohésion. On a souvent plus de mal à percevoir la position des autres.

Bas de pyjama avec un chemisier et un blazer, c'est une tenue qui te parle à l'heure des réunions Zoom ?

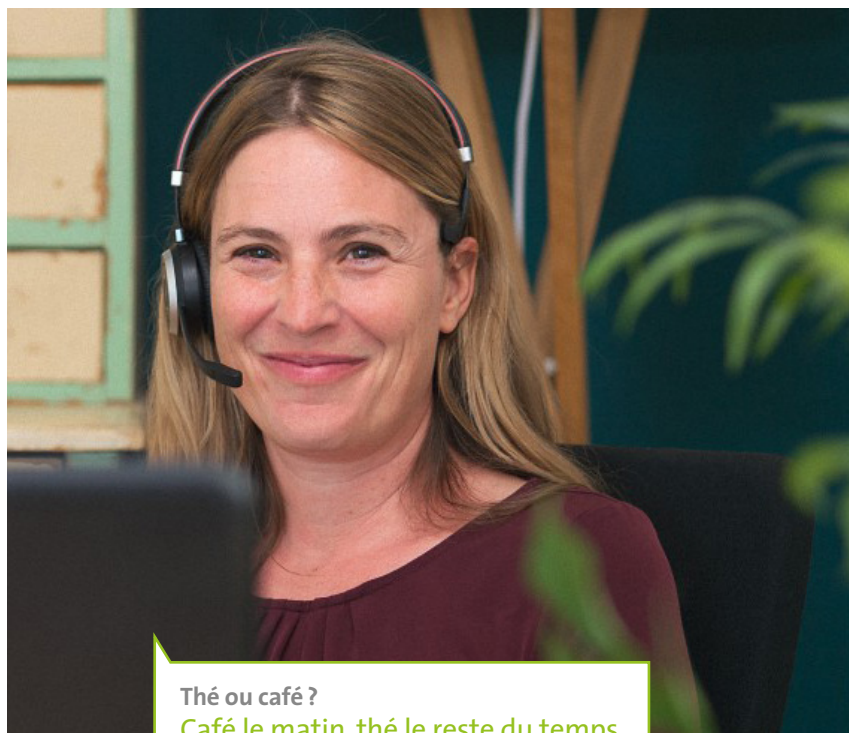
Un bas de jogging, pas de pyjama ! Mais entre-temps, je porte une tenue de ville même quand je télétravaille, pour séparer clairement vie professionnelle et privée.

Que t'a appris ton travail pour SAVOIRSOCIAL ?

J'ai beaucoup appris sur le système de formation professionnelle en Suisse, cette jungle complexe aux nombreuses subtilités techniques.

Quelles sont les tâches qui te plaisent et celles qui te pèsent ?

J'aime aborder les enjeux politico-stratégiques, comme la question de savoir si une nouvelle formation professionnelle est nécessaire ou pas. Et d'une manière générale, je trouve le processus de formation de l'opinion, les échanges, les différents points de vue passionnants. Mais il y a toujours beaucoup de choses à lire, ce qui rend la préparation exigeante. Sur des aspects très techniques, le comité va parfois trop loin dans la planification opérationnelle à mon goût.



Thé ou café ?

Café le matin, thé le reste du temps.

Lève-tôt ou couche-tard ?

Couche-tard.

Zoom ou téléphone ?

Téléphone.

Quel a été pour toi le point culminant de toutes ces années au comité ?

La création du fonds a été une grande réussite : nous avons constitué la base financière dont nous avons besoin pour pouvoir travailler. Et j'apprécie beaucoup les études portant sur les professionnel-le-s, elles sont très importantes au niveau politique où j'évolue.

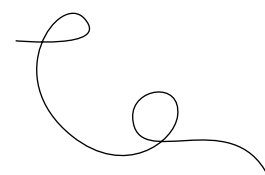
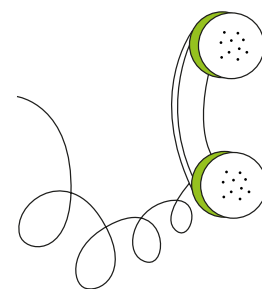
Comment as-tu vécu le processus de développement organisationnel (DO) en 2020 ?

Je suis impliquée depuis si longtemps et j'ai vécu toute la phase préparatoire. C'est intéressant d'observer la manière dont SAVOIRSOCIAL évolue, mais aussi les embûches que comporte le chemin. Chaque nouvelle étape requiert de nouveaux processus et une nouvelle conception de la collaboration. Je trouve cela à la fois passionnant et très exigeant. Le processus de DO m'a une fois de plus rappelé la diversité des perspectives et des intérêts des membres de SAVOIRSOCIAL. Le DO n'est donc pas toujours simple !

Devinette : combien y a-t-il eu de pages de procès-verbaux du comité en 2020 ?

40 pages.*

*Résolution à la page 17



« Il n’y a pas de patron en haut-de-forme, cigare au bec »

Un entretien avec Christoph Schlatter, Secrétaire central du domaine social et rédacteur du magazine VPOD du SSP, au comité de SAVOIRSOCIAL depuis 2006

De quoi as-tu besoin pour te mettre en train le matin ?

Il me faut un petit moment. Je bois beaucoup de thé et je mange ma tartine au fromage. Je trouve que c’est plus dur en télétravail, parce qu’il n’y a pas de délimitation claire.

Peux-tu décrire ton travail quotidien en une phrase ?

Je pense, j’écris et je communique.

En quoi la crise du coronavirus a-t-elle changé ton travail pour SAVOIRSOCIAL ?

Je dois avouer que mon quotidien s’est un peu éloigné de SAVOIRSOCIAL. Au printemps 2020, en particulier, le domaine social était confronté à une situation inimaginable. On manquait un peu partout de matériel de protection et d’idées pour faire face à la crise. Nous passions notre temps à éteindre de petits et grands incendies. Mon travail au comité est un peu passé au second plan à cette période.

Bas de pyjama avec une chemise et une cravate, c’est une tenue qui te parle à l’heure des réunions Zoom ?

Je ne porte jamais de chemise dans la vie réelle non plus, mais généralement un pantalon. À la maison aussi.

Que t’a appris ton travail pour SAVOIRSOCIAL ?

Je me rends compte de la complexité de la structure des offres sociales et de la formation professionnelle en Suisse. De tout le travail accompli à différents endroits. En tant que syndicat, nous ne nous battons pas contre un méchant employeur et c’est une difficulté que l’on retrouve dans tout le domaine social. Il n’y a pas de patron en haut-de-forme, cigare au bec, qui s’enrichit sur le dos des



Thé ou café ?

Thé. Sans thé, ce serait dur.

Lève-tôt ou couche-tard ?

Les deux, c’est l’après-midi qui me pose des problèmes.

Zoom ou téléphone ?

Zoom. Ou mieux encore les mails.

travailleurs. La direction de ces organismes est composée de personnes à l’esprit social, dont beaucoup sont membres chez nous. Et tout à coup, elles se retrouvent face à nous dans le rôle de l’employeur. C’est parfois difficile parce que l’on sait bien que l’autre est sous pression aussi.

Quelles sont les tâches qui te plaisent et celles qui te pèsent ?

Je suis meilleur avec les lettres qu’avec les chiffres. Et j’ai sans doute plus de mal à m’exprimer oralement qu’à l’écrit.

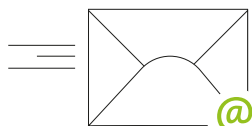
Comment as-tu vécu le processus de développement organisationnel en 2020 ?

Le développement organisationnel n’est pas vraiment mon fort, je me suis sans doute moins impliqué que d’autres dans ce processus. En outre, avec le nouveau groupe des OrTra cantonales, nous, les associations de travailleurs sommes... perdantes est peut-être un mot un peu fort, mais en tout cas en bien plus mauvaise posture. Au début de SAVOIRSOCIAL, nous, le SSP, nous sommes demandé si nous pouvions créer ensemble une convention collective cadre. Il n’en est malheureusement plus question pour l’instant.

Devinette : combien y a-t-il eu de pages de procès-verbaux du comité en 2020 ?

99 pages.*

*Résolution à la page 17



Formation professionnelle initiale

Les statistiques illustrent les nouveaux contrats d'apprentissage signés dans les années 2018 à 2020 pour les formations professionnelles initiales d'aide en soins et accompagnement AFP et d'assistant-e socio-éducatif/-ve CFC.

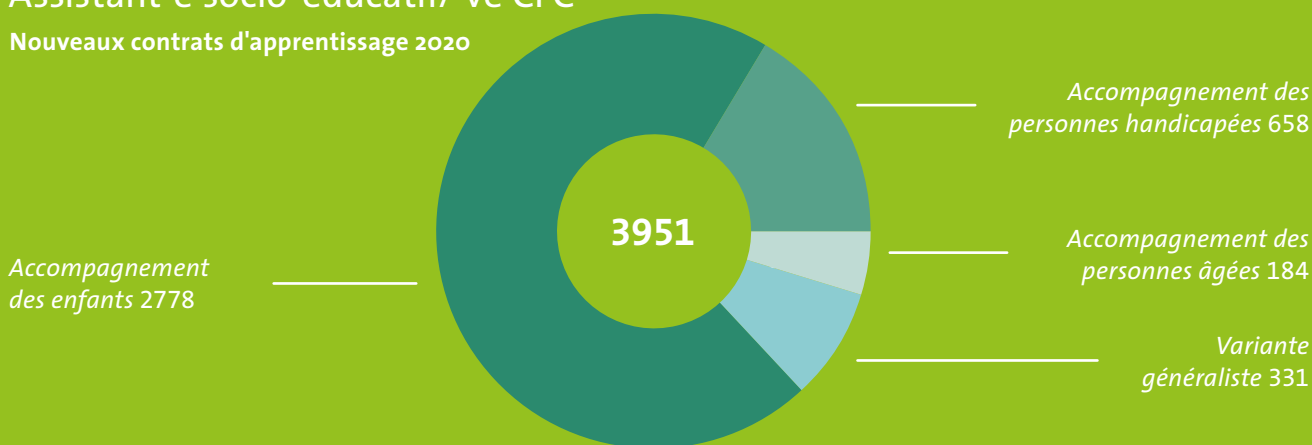
Aide en soins et accompagnement AFP

● = Femmes ○ = Hommes



Assistant-e socio-éducatif/-ve CFC

Nouveaux contrats d'apprentissage 2020



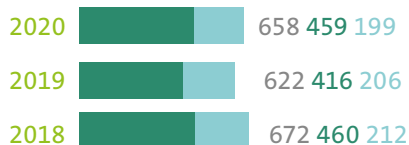
Nouveaux contrats d'apprentissage selon l'orientation

● = Femmes ● = Hommes

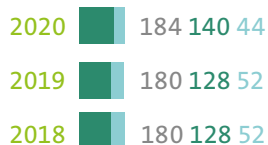
Accompagnement des enfants



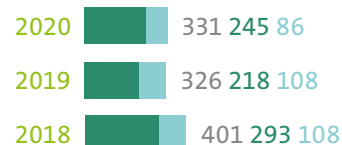
Personnes en situation de handicap



Accompagnement des personnes âgées



Variante généraliste

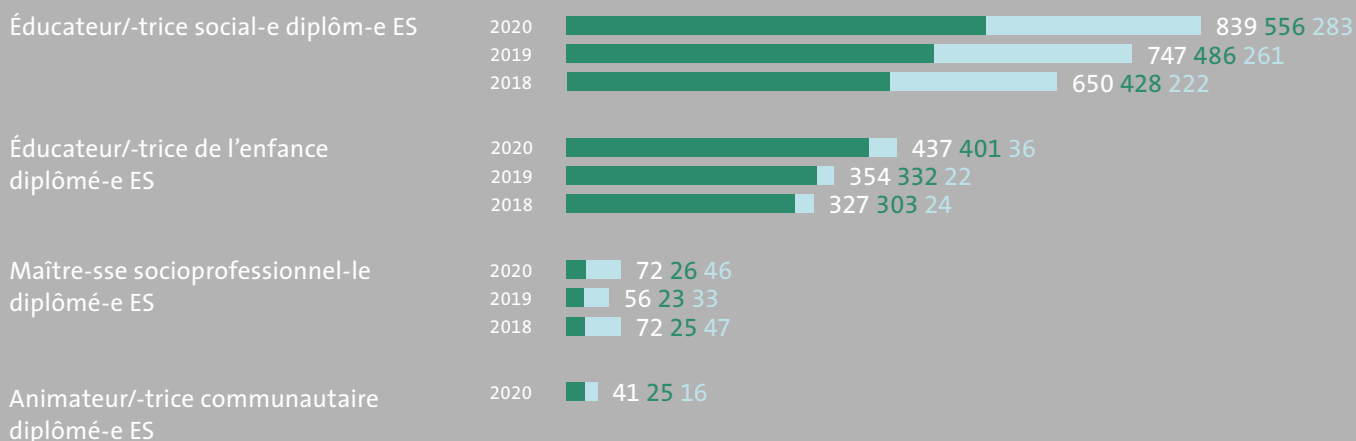


Formation professionnelle supérieure

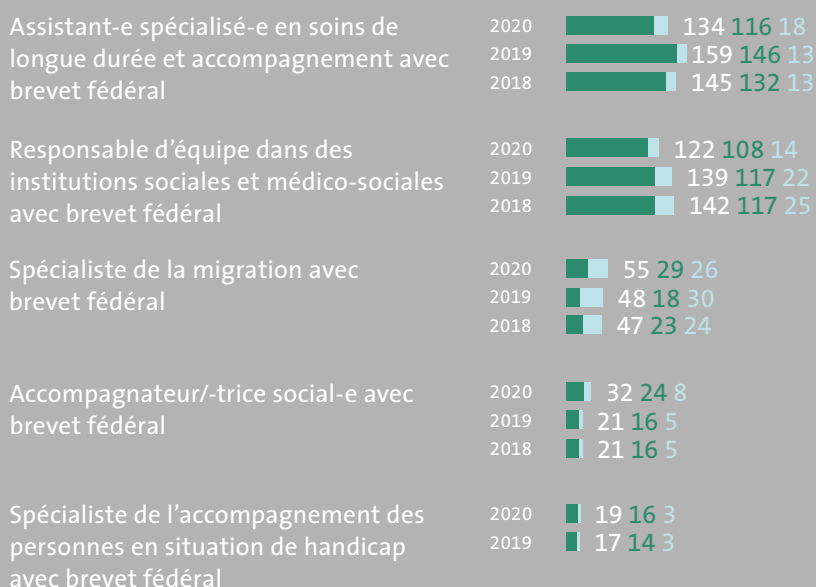
Les statistiques donnent une vue d'ensemble du nombre de diplômés dans la formation professionnelle supérieure du domaine social de 2018 à 2020.

Écoles supérieures

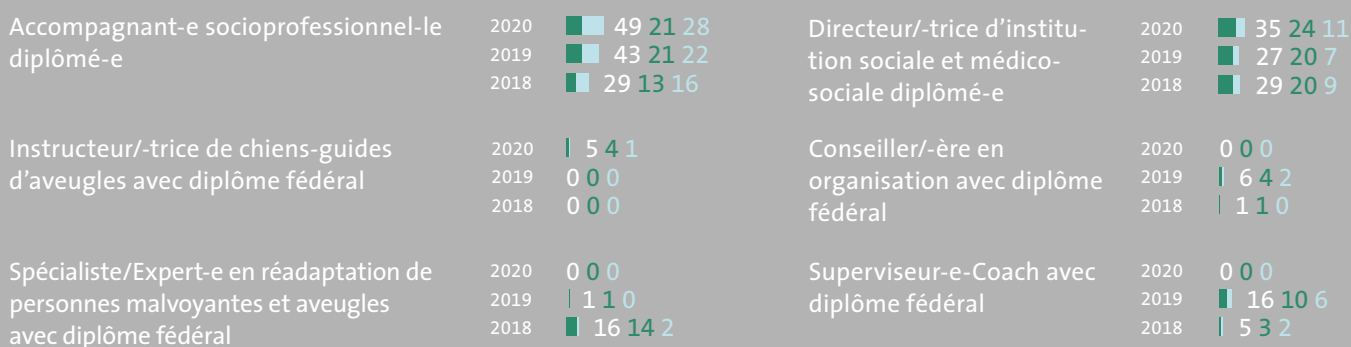
● = Femmes ● = Hommes



Examens professionnels



Examens professionnels supérieurs



« Mettre l'accent sur l'orientation stratégique »

Un entretien avec Liliane Ryser, directrice de l'OrTra Social Zurich au comité de SAVOIRSOCIAL depuis 2019

De quoi as-tu besoin pour te mettre en train le matin ?

Je n'observe pas de rituel matinal. Le réveil sonne parfois à 5 heures, parfois à 7 heures. Certains jours, je me précipite hors de la maison, tandis que d'autres, je fais tranquillement le ménage ou des exercices avant de partir.

Peux-tu décrire ton travail quotidien en une phrase ?

Un mélange entre présence et travail dans les coulisses à l'OrTra et défense de la formation professionnelle et de nos branches à l'externe.

En quoi la crise du coronavirus a-t-elle changé ton travail pour SAVOIRSOCIAL ?

Les rencontres, les fameuses conversations pendant les pauses, me manquent. Je reste sur ma faim. Mais pour le reste, c'est impressionnant de voir tout ce qu'on peut faire en ligne. Et j'apprécie la suppression des temps de trajet.

Bas de pyjama avec un chemisier et un blazer, c'est une tenue qui te parle à l'heure des réunions Zoom ?

Heureusement, je peux me rendre à pied au bureau, et là, un masque complète le duo chemisier/blazer.

Que t'a appris ton travail pour SAVOIRSOCIAL ?

J'ai pas mal d'expérience dans diverses associations. Chez SAVOIRSOCIAL, la différence de points de vue des groupes est impressionnante, c'est nouveau pour moi.

Quelles sont les tâches qui te plaisent et celles qui te pèsent ?

Ce que j'aime : transmettre des informations, gérer, participer aux débats et au travail, poser des questions critiques et mettre en œuvre des solutions. Mais la préparation est chronophage, il y a tant à lire !



Thé ou café ?

Thé, sans hésitation !

Lève-tôt ou couche-tard ?

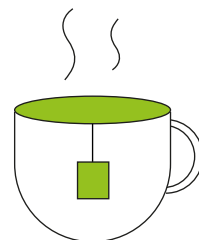
Les deux.

Zoom ou téléphone ?

Plutôt Zoom, mais j'apprécie beaucoup le téléphone de temps à autre.

Comment as-tu vécu le processus de développement organisationnel en 2020 ?

Je le trouve important, mais avec la crise sanitaire, il y a un manque de cohérence. Il y a encore beaucoup à faire. Des questions conflictuelles devront être réglées dans les prochains temps. A mon sens, nous avons pour l'instant accordé trop peu d'attention aux aspects de la structure organisationnelle et de la stratégie. Les OrTra cantonales viennent d'arriver en tant que quatrième groupe et ont fait bouger certaines choses. Je tiens à ce que nous soyons entendues, parce que concrètement, la formation se déroule aussi chez nous. Nous sommes sur le terrain, au plus près des personnes en formation et des fomateurs/-trices.



As-tu aussi connu des moments décevants au Comité ?

Certaines décisions laissent songeuses. Par exemple lorsque les préoccupations des entreprises formatrices, que nous représentons, sont trop peu entendues. C'était le cas lors du vote sur la formation avec attestation fédérale dans le domaine enfance. Mais ça ne me donne pas d'insomnies, je préfère me réjouir des succès remportés au profit d'une formation professionnelle de qualité.

Devinette : combien y a-t-il eu de pages de procès-verbaux du comité en 2020 ?

70 pages.*

*Résolution à la page 17

« Je préfère les réunions »

Un entretien avec Katja Dannecker, Domaine spécialisé Formation professionnelle et formation continue de kibesuisse, au comité de SAVOIRSOCIAL depuis septembre 2020 (suppléante)

De quoi as-tu besoin pour te mettre en train le matin ?

De café et de muesli, de déjeuner tranquillement.

Peux-tu décrire ton travail quotidien en une phrase ?

J'organise, je planifie, je conçois, j'argumente et je discute.

Comment s'est passée ton arrivée au comité pendant l'année du coronavirus ?

J'ai eu de la chance : ma première réunion en septembre a encore pu se dérouler en présentiel. J'ai été accueillie très chaleureusement, ce qui m'a facilité la tâche. Par ailleurs, j'étais dès le départ impliquée dans le projet digital.SOCIAL et j'avais déjà noué de nombreux contacts individuels. La dimension virtuelle a donc eu moins d'impact. En revanche, j'ai de plus en plus de mal à distinguer le virtuel du présentiel, ce qui m'inquiète un peu.

Bas de pyjama avec un chemisier et un blazer, c'est une tenue qui te parle à l'heure des réunions Zoom ?

Pas aujourd'hui ! Mais il m'est arrivé de porter un chemisier et un blazer avec un bas de jogging pour un apéritif Zoom.

Que t'a appris ton travail pour SAVOIRSOCIAL ?

Que des points de vue très différents sur la formation professionnelle coexistent au sein d'une organisation faïtière. Je trouve passionnant d'être confrontée à des arguments de personnes d'autres horizons, qui me paraissent limpides, mais auxquels je n'aurais jamais pensé.

Quelles sont les tâches qui te plaisent et celles qui te pèsent ?

Je n'aime pas trop lire les protocoles de préparation, je préfère les réunions. Je trouve génial de voir tout ce qui se passe, les projets, les thèmes.



Thé ou café ?

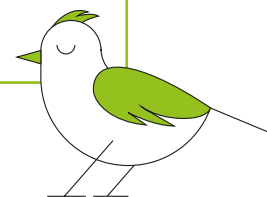
Café, sans hésitation !

Lève-tôt ou couche-tard ?

Lève-tôt.

Zoom ou téléphone ?

Zoom.



Puis d'exposer la position de kibesuisse. Mais quand il s'agit d'entrer dans les détails, je dois parfois prendre un peu sur moi.

Comment as-tu vécu le processus de développement organisationnel en 2020 ?

Pour l'instant, mon implication est très marginale. J'ai compris que la détermination des rôles est un enjeu très important. Qui fait quoi, qui a son mot à dire où, qui décide quoi.

Où réside selon toi le plus grand potentiel ? Et le plus grand défi ?

Je suis impressionnée par l'expérience, le savoir et l'engagement qu'apportent les membres du comité. Je pense qu'il y a là un fort potentiel. C'est pourquoi nous devrions discuter davantage encore des contenus. Le défi sera de trouver de bonnes solutions qui remporteront l'adhésion de tous.

Devinette : combien y a-t-il eu de pages de procès-verbaux du comité en 2020 ?

62 pages.*

*Résolution à la page 17

Comptes annuels

Bilan

au 31 décembre	2020	2019
	Fr.	Fr.
Actifs		
Caisse	-	-
PC 85-227007-8	173'860	304'562
PC 85-710918-4	125'525	249'452
Liquidités	299'385	554'014
Débiteurs fournisseurs/prestations	63'996	14'640
Autres débiteurs (Caution salle d'archives)	500	500
BAS Compte consignation loyer	5'028	5'028
Taxe sur la valeur ajoutée	876	-
Comptes de régularisation d'actifs	42'900	18'353
Débiteurs	113'299	38'521
Stock marchandises	14'755	21'761
Stock flyers, brochures	7'903	4'444
Stocks	22'657	26'206
Actifs circulants	435'341	618'741
Prêt Organe responsable		
Examen prof. supérieur de conseillers	17'500	17'500
Examen prof. Spécialiste accomp.	40'000	45'000
Examen professionnel spécialiste insertion	20'000	-
Mobilier et installations	1'000	2'000
Matériel informatique	2'500	5'000
Actifs immobilisés	81'000	69'500
Total Actifs	516'341	688'241
Passifs		
Montants dus fournisseurs/prestations	59'123	34'213
Autres montants dus	-	640
Comptes de régularisation de passifs	30'461	40'724
Réserves production classeur	25'000	25'000
Capitaux étrangers	114'584	100'577
Réserves contributions FONDS SOCIAL	-	63'872
Dissolution de la réserve externe des années précédentes	-	-
Capital de l'association	523'792	620'318
Résultat annuel	-122'035	-96'526
Capital propre	401'757	587'664
Total Passifs	516'341	688'241

Olten, le 8 mars 2021

Les comptes et le bilan 2019 ont été révisés et approuvés par HTO Treuhand AG, Olten, selon le rapport de révision du 08.03.2021.

Compte de résultat

1 ^{er} janvier au 31 décembre	Budget 2020	2020	2019
	Fr.	Fr.	Fr.
Recettes			
Contributions FONDSSOCIAL		855'840	843'696
Cotisations membres		21'600	21'600
Manuel de formation ASE		155'752	155'670
Revenus flyers		11'873	13'282
Recettes de projets (La-Lf)		93'055	144'764
Recettes d'exploitation		1'138'120	1'179'011
Pertes sur créances		-	-
Recette nettes d'exploitation		1'138'120	1'179'011
Total Recettes	1'252'478	1'138'120	1'179'011
Dépenses			
Production/distribution manuel de form. ASE		65'049	62'352
+/- Evolution du stock		3'548	11'458
Frais directe de marchandises et de prestations	35'000	68'597	73'810
Développement du système de formation/Entretien		18'942	134'414
Bases de formation		118'611	224'763
Soutien		295'096	38'388
Procédure de qualification		45'152	62'268
Promotion de la relève		100'416	13'820
Cours interentreprises		-	-
Administration		17'489	54'001
Dépenses de projets	746'300	595'705	527'655
Salaires		432'273	422'416
Honoraires des tiers		-	-
Assurances sociales		75'900	70'370
Frais de voyages et repas		10'497	9'730
Autres dépenses de personnel		4'350	34'691
Dépenses de personnel	558'000	523'020	537'206
Coûts des locaux (y c. énergie)		31'134	31'214
Entretien et réparations (général)		1'246	2'585
Assurances choses		639	602
Frais d'administration		41'054	54'906
Publicité/Aquisition/Internet/Flyer		42'367	34'636
Autres dépenses		7'579	10'236
Autres charges d'exploitation	99'000	124'019	134'179
Amortissements	2'800	3'500	6'727
Produit financiers (+)		-	-
Résultat exceptionnel (- / +)		- 9'185	4'041
Total Dépenses	1'438'300	1'324'026	1'275'538
Resultat d'exploitation avant changement de réserves	-185'822	- 185'907	- 96'526
Attribution réserves contributions FONDSSOCIAL		-	-
+ Dissolution réserves contributions FONDSSOCIAL		63'872	-
Changements de réserves		63'872	-
Résultat annuel	-185'822	- 122'035	- 96'526

Annexe sur les comptes annuels

Formulé par le service indépendant de vérification des comptes

1 Informations sur les principes appliqués pour les comptes annuels

Les présents comptes annuels ont été établis dans le respect de la législation suisse, en particulier des articles sur la comptabilité commerciale de l'établissement et la présentation des comptes du Code des obligations (art. 957 à 962).

Afin de permettre une meilleure lisibilité, nous avons renoncé à présenter dans l'annexe les positions non pertinentes et non applicables.

- bso Berufsverband für Coaching, Supervision und Organisationsberatung, Berne
- SCA Swiss Coaching Association, Olten
- ASC Association suisse des cadres, Zurich

Début de l'activité de l'organe responsable: janvier 2015

Organe responsable Examen professionnel Assistant/e spécialisé/e en soins de longue durée et accompagnement avec:

- OdASanté organisation nationale faitière du monde du travail en santé, Berne
- FSAS association faitière des organisations professionnelles de la santé, Berne

Début de l'activité de l'organe responsable: septembre 2015

Organe responsable Examen professionnel Spécialiste de l'accompagnement des personnes en situation de handicap avec:

- Agogis. Professions sociales. Pratique.
- CURAVIVA Association des homes et institutions sociales suisses
- insieme Fédération suisse des associations de parents de handicapés mentaux
- INSOS Association de branche nationale des institutions pour personnes avec handicap

Début de l'activité de l'organe responsable: mars 2017

Organe responsable Examen professionnel d'accompagnement social avec:

- INSOS Association de branche nationale des institutions pour personnes avec handicap
- Association professionnelle suisse de l'accompagnement social
- CURAVIVA Association des homes et institutions sociales suisses

Début de l'activité de l'organe responsable: mai 2017

Organe responsable Examen professionnel Spécialiste de la migration avec:

- Migrationplus Association professionnelle migration et intégration
- Caritas Suisse
- Croix-Rouge Suisse
- Insertion Suisse Association faitière de l'insertion sociale et professionnelle

Début de l'activité de l'organe responsable: septembre 2018

Organe responsable Examen professionnel Assistant/e spécialisée en soins psychiatriques et psychiatriques et accompagnement avec:

- OdASanté organisation nationale faitière du monde du travail en santé, Berne

Début de l'activité de l'organe responsable: février 2019

Selon les conventions, chaque organisation doit en principe supporter sa part des coûts. En revanche, il existe une responsabilité solidaire pour les engagements des organes responsables.

2 Informations, répartition et explications sur des postes du bilan et du compte de résultat

Le poste « Recettes extraordinaires » comprend le remboursement pour le mobilier et la redistribution de la taxe sur le CO₂ de l'AVS.

3 Montant global de la dissolution nette de réserves latentes

	2020	2019
Montant net des réserves latentes dissoutes	aucun	aucun

4 Autres indications demandées par la loi

Moyenne annuelle des emplois à plein temps:

	2020	2019
Emplois à plein temps, en moyenne sur l'année, pas plus de	10 postes	10 postes

Événements importants survenus après la date du bilan

aucun

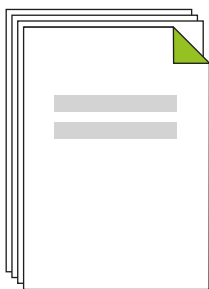
Engagements conditionnel

SAVOIRSOCIAL participe aux sociétés simples suivantes:

Organe responsable Examen professionnel supérieur pour personnes actives dans le conseil avec:

Résolution de la devinette :

38 pages de procès-verbal des séances
du comité directeur ont été écrites
en 2020



Impressum

Photos : Peter Rosatti, www.fotorosatti.ch
Textes : Fabienne Biedermann, SAVOIRSOCIAL

Publié par

SAVOIRSOCIAL
Amthausquai 21
4600 Olten

info@savoirsocial.ch
T 062 205 60 10

www.savoirsocial.ch

Graphisme : art.l.schock GmbH
Schöntalstrasse 20, 8004 Zürich

