



En route pour
les professions sociales



Contenu

S. 3	Éditorial
S. 4	Revue de l'année
S. 6	Organisation
S. 8	Focus : Un jour de travail dans la vie de ...
S. 10	Statistiques formation professionnelle initiale
S. 11	Statistiques formation professionnelle supérieure
S. 12	Focus : Un jour de travail dans la vie de ...
S. 14	Comptes annuels
S. 16	Annexe sur les comptes annuels

D'un train à l'autre au service des professions sociales

Cinq fois par an, je prends le train de Lucerne à Olten pour assister aux réunions du Comité de SAVOIRSOCIAL. Dans mes affaires, j'ai toujours la pile de documents que nous envoie le Secrétariat en amont des réunions. L'épaisseur de la liasse de dossiers est révélatrice de la diversité des questions que nous devons trancher au Comité.

Lorsque je monte dans le train, j'ai déjà procédé à de nombreux éclaircissements : je commence par étudier les papiers à mon bureau chez CURAVIVA à Lucerne. Si nécessaire, je demande des avis au sein de mon association et en dehors. CURAVIVA fait partie du groupe des organisations patronales du domaine social. Celles-ci sont rassemblées au sein d'une communauté d'intérêts qui siège quelques jours avant chaque réunion du Comité de SAVOIRSOCIAL. Nous discutons des thèmes de la prochaine séance et mettons au point notre position.

Tandis que le paysage défile derrière la fenêtre du train, je passe une nouvelle fois en revue les points à l'ordre du jour. En tant que présidente de séance, je tiens à me faire une idée du déroulement à l'avance : quels sont les éléments pour lesquels il faut prévoir un temps de discussion ? Quels sont ceux qui requièrent des informations complémentaires ?

Quand les haut-parleurs annoncent « Prochain arrêt : Olten », je remballe mes affaires. Sur place, je traverse le pont de l'Aar pour rejoindre l'Amthausquai. Au bureau du Secrétariat, j'évoque rapidement la réunion avec la secrétaire générale avant l'arrivée des onze autres membres du Comité.

Dans le train de retour pour Lucerne, je passe en revue la réunion. Je diffuse les informations importantes via les canaux de communication internes de l'association ou je les communique directement aux acteurs concernés.

Le travail au Comité de SAVOIRSOCIAL est intense, mais me passionne toujours autant après neuf ans de présidence. Les instances et projets de l'organisation faïtière impliquent de nombreuses personnes, dont quatre vous sont présentées plus avant dans ce rapport annuel.

L'année 2019 a été marquée par un changement de direction, ce qui a entraîné des défis supplémentaires. Le personnel du Secrétariat, qui n'a pas ménagé ses efforts pour combler la vacance, mérite un grand merci. Malgré les difficultés et avec le soutien actif de l'équipe, les secrétaires générales par intérim, Fränzi Zimmerli et Katrin Fuhrer-Rosatti, ont parfaitement assumé les diverses tâches. Je saisis également l'occasion pour remercier très sincèrement la commission de gestion pour son engagement exceptionnel pendant la période transitoire et dans la recherche de la nouvelle directrice, ainsi que toutes les personnes qui se sont investies pour que les formations dans le domaine social soient un succès en 2019 aussi.



Monika Weder
Présidente de SAVOIRSOCIAL

P.S. : Dans l'intérêt de la protection du climat, le rapport annuel paraîtra exclusivement en version numérique cette année.

Aperçu du travail de SAVOIRSOCIAL

SAVOIRSOCIAL traite chaque année un large éventail de sujets. La revue en présente une petite sélection. Un choix plus vaste est présenté sur savoirsocial.ch, sous les rubriques projets et études.

Étude sur les carrières terminée

Au printemps, l'Institut fédéral des hautes études en formation professionnelle (IFFP) a réalisé, sur mandat de SAVOIRSOCIAL, une enquête sur le parcours d'ancien-ne-s apprenti-e-s et étudiant-e-s du domaine social, et leur a demandé comment ils/elles évaluent rétrospectivement leur formation et quelles sont leurs intentions pour l'avenir. Le [compte rendu des résultats de ce second sondage](#) a été approuvé par le Comité à l'automne. [L'étude en trois volets sur la formation et les parcours professionnels dans le domaine social](#) est donc terminée. Des mesures en sont dérivées.

Pas de formation avec attestation fédérale dans le domaine enfance pour l'instant

Après une analyse approfondie, le Comité de SAVOIRSOCIAL s'est prononcé contre [l'introduction d'une attestation fédérale de formation professionnelle \(AFP\) dans le domaine enfance](#) en septembre. Divers arguments pour et contre, tous légitimes, ont été mis en balance lors de la discussion. Après avoir hiérarchisé ces arguments, la majorité du Comité a conclu que l'élaboration d'une AFP dans le domaine enfance n'est pas judicieuse dans l'immédiat. L'un des facteurs décisifs a été le fait que les avis des grandes associations du domaine divergeaient. Il est toutefois prévu de revenir sur la question par la suite si l'évolution du champ professionnel le justifie.

La révision ASE est entrée dans l'étape suivante

Au début de l'année, SAVOIRSOCIAL a évalué les résultats de la consultation sur les bases révisées de formation d'assistant/e socio-éducatif/-ve et les a résumés dans un [rapport](#). 40 prises de position au total ont été soumises. [L'ordonnance sur la formation](#) et [le plan de formation](#) ont été adaptés en conséquence. Ils ont été déposés auprès du SEFRI à l'automne, en même temps que la demande de ticket. Fin octobre, le SEFRI a émis le ticket pour la révision totale. La révision est de ce fait entrée dans sa phase finale : d'ici fin janvier 2020, le SEFRI procèdera à une consultation des cantons et des parties intéressées.

Instruments de mise en œuvre pour chaque lieu de formation

Le travail sur les instruments de mise en œuvre de la formation professionnelle initiale d'assistant/e socio-éducatif/-ve a démarré en parallèle de la révision des bases de formation, au printemps. Sur la base du [concept cadre didactique](#), des [instruments de formation](#) sont mis au point pour chaque lieu de formation. Ils doivent soutenir au mieux les personnes impliquées lors de la mise en œuvre des bases de formation révisées. La coopération entre les lieux de formation constitue également un objectif important du projet.

Règlements d'examen dans le domaine de l'insertion professionnelle déposés

Les règlements d'examen et les directives relatifs aux [deux nouveaux examens professionnels dans le domaine accompagnement socioprofessionnel et insertion professionnelle](#) ont été élaborés au premier semestre. Ils ont fait l'objet d'une consultation interne à la branche durant l'été. Une fois les résultats de celle-ci pris en considération, les règlements d'examen et les directives ont été soumis au SEFRI à la fin de l'année pour contrôle du contenu. En parallèle, l'organe responsable des deux nouveaux examens professionnels a été constitué. Il réunit six associations professionnelles en plus de SAVOIRSOCIAL.

Encouragement précoce : mesures prises

Sur la base de l'étude [« Besoin de qualification dans l'encouragement précoce et l'encouragement de la langue »](#), SAVOIRSOCIAL a dégagé les champs d'action essentiels pour l'organisation faïtière et a [défini des mesures](#). SAVOIRSOCIAL veut par exemple déterminer si un examen professionnel est nécessaire dans l'encouragement précoce. Les apprenti-e-s doivent également être davantage encouragé-e-s à viser une maturité professionnelle, parce que cela facilitera leur accession aux cursus de Master pertinents des hautes écoles pédagogiques.

Analyse dans le domaine activation dans la vie quotidienne/thérapie d'activation

Conjointement avec l'OdASanté, SAVOIRSOCIAL participe à une [analyse du champ professionnel activation dans la vie quotidienne/thérapie d'activation](#). Celle-ci a pour but de recenser les compétences actuelles et futures pertinentes

pour le marché du travail et d'en dériver des recommandations pour le développement ultérieur du champ professionnel. À l'issue d'un appel d'offres, le bureau BASS a été chargé de l'accompagnement scientifique du projet à la fin de l'année. Il a notamment convaincu par la méthodologie associant analyse de documents et enquête auprès d'experts proposée.

Portraits radiophoniques du métier d'ASE

SAVOIRSOCIAL a fait réaliser trois portraits audio d'assistant-e-s socio-éducatifs/-ves pour la radio de la formation professionnelle Berufsbildungsradio. Pour chacune des trois orientations accompagnement des enfants, des personnes handicapées et des personnes âgées, un-e jeune (futur-e) professionnel-le a présenté son quotidien. Les portraits ont été diffusés sur des stations locales en Suisse alémanique et sont disponibles en ligne sur berufsbildungsradio.ch, de même que sur le site Internet de SAVOIRSOCIAL.

Coordination renforcée dans le marketing des professions

La coordination de la promotion des professions a été un thème clé en 2019. Une conférence spécialisée destinée aux membres lui a été consacrée en mars. Celle-ci a entre autres débouché sur un réseau de marketing pour les professions sociales. Il se compose des responsables marketing des organisations membres de SAVOIRSOCIAL et s'est réuni pour la première fois début octobre. L'objectif est d'exploiter des synergies lors de la promotion de la formation professionnelle dans le domaine social, grâce à l'échange et à la coordination.

Traiter toutes les filières ES de la même manière

Conjointement avec la SPAS, SAVOIRSOCIAL a mis au point à l'attention de la CDAS un argumentaire pour que toutes les filières ES du domaine social soient subventionnées à hauteur de 90 % dans le cadre de l'accord intercantonal sur les contributions dans le domaine des écoles supérieures (AES). À l'heure actuelle, le cursus d'animation communautaire ES n'est subventionné qu'à 50 %, contrairement aux filières d'éducation sociale ES, d'éducation de l'enfance ES et de maîtrise socio-professionnelle ES. L'intérêt accru du public nécessaire à un plus haut degré de couverture est, du point de vue de la branche, également présent dans le cas du travail communautaire.

Une année de changements

Le Secrétariat a connu des changements sortant de l'ordinaire en 2019. Ils ont marqué le début d'une analyse complète de l'organisation.

Changement de secrétaire générale

En février, la directrice Rita Blättler a quitté l'organisation faîtière après un an environ. Les responsables de projet Katrin Fuhrer-Rosatti et Fränzi Zimmerli ont repris ses activités par intérim. Un bureau externe a été chargé de pourvoir le poste. Après un processus de sélection en plusieurs étapes, Fränzi Zimmerli a été nommée nouvelle directrice en juillet. Elle a pris ses fonctions le 1^{er} novembre.

Nouvelles collaboratrices au Secrétariat

Deux personnes sont venues renforcer l'équipe du Secrétariat à Olten en 2019 : Ursula Zweifel l'a rejointe début février. Forte d'un Master et d'une expérience professionnelle dans le domaine du travail social, elle a grandi en Suisse romande. Bettina Widmer fait également partie du Secrétariat en qualité de responsable de projet depuis septembre. La psychologue pour enfants et adolescents a travaillé de nombreuses années dans l'accompagnement de personnes atteintes dans leur santé mentale et en dernier lieu en tant qu'enseignante pour assistant-e-s socio-éducatifs/-ves dans une école professionnelle.

Changements au sein du Comité

Lors de l'assemblée générale 2019, Liliane Ryser, secrétaire générale de l'OrTra Social Zurich, Anne Oppliger, secrétaire générale de l'OrTra Santé – Social Vaud, et Agnès Monnet, membre du comité de l'Association romande des directions d'institutions pour l'enfance, ont été nouvellement élues au Comité.

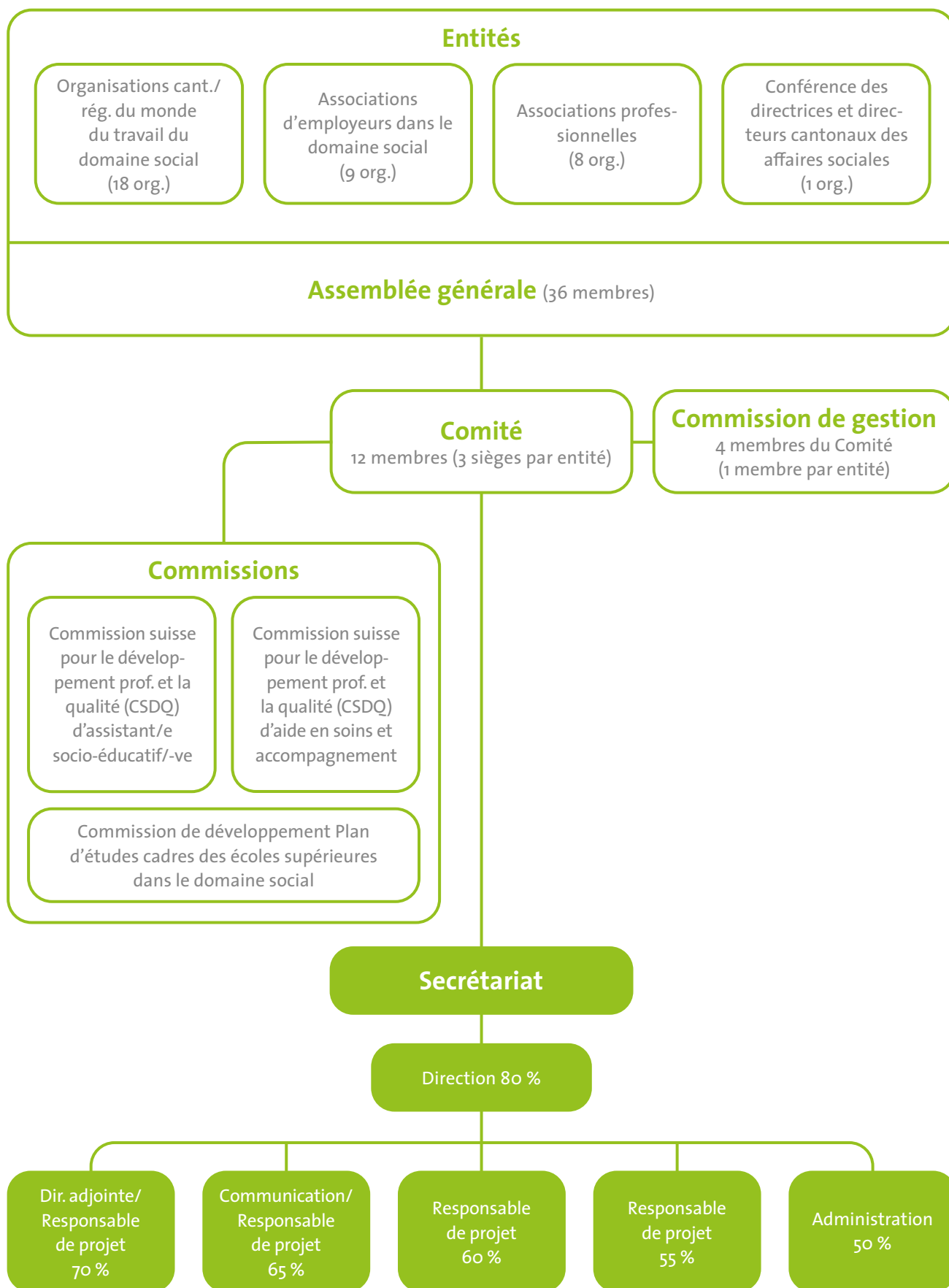
Durant l'été, Nadine Hoch a démissionné de son poste de directrice de kibesuisse et s'est donc retirée du Comité de SAVOIRSOCIAL. Son mandat a été repris par sa suppléante Manuela Siegenthaler, responsable de la formation professionnelle chez kibesuisse depuis de nombreuses années. Elle se présentera aux élections lors de l'assemblée générale 2020.

Processus de développement organisationnel lancé

Après 15 ans d'existence, SAVOIRSOCIAL procède pour la première fois à une analyse approfondie de son organisation. Avec l'aide d'un accompagnant externe, deux ateliers de diagnostic ont été réalisés, l'un avec la commission de gestion et l'autre avec le Secrétariat. Le Comité a ensuite examiné et discuté les résultats lors d'un atelier stratégique et défini différents champs d'action. Des mesures de développement organisationnel qui seront lancées en 2020 ont été élaborées sur cette base.

La croissance de SAVOIRSOCIAL, notamment en termes de nombre de projets et de professions, a aussi un impact financier. Un groupe de travail stratégie financière a donc été mis en place au printemps. Il se compose de délégués des organisations membres et analyse les options de financement de l'organisation faîtière.

Organigramme SAVOIRSOCIAL



Un jour de travail dans la vie de ...

Ce rapport annuel présente quatre personnes qui travaillent d'une manière ou d'une autre pour SAVOIRSOCIAL. Elles ont été invitées à exposer le déroulement de leurs journées de travail. Les articles qui en résultent donnent un aperçu de leurs activités et de ce qu'elles en pensent.

« Inventeuse de métiers » par passion

Fränzi Zimmerli (43)

Directrice de SAVOIRSOCIAL



Un matin, mon plus jeune fils m'a demandé ce que j'allais faire de ma journée. J'avais une réunion avec la Commission de développement Plan d'études cadre des écoles supérieures ce jour-là. Je me suis efforcée de lui expliquer le travail de la commission en termes adaptés à son âge. Après de nombreuses questions, il s'est finalement exclamé : « Ah ! Alors tu es inventeuse de métiers ! » À ses yeux, inventeur est un métier de rêve. Et même si l'appellation n'est pas tout à fait juste, je trouve effectivement que mon travail chez SAVOIRSOCIAL est un job de rêve. Je me suis spécialisée dans la formation professionnelle dès mes études en sciences de l'éducation. En tant qu'étudiante salariée, j'ai enseigné la culture générale à l'école professionnelle de Fribourg. À l'époque déjà, je souhaitais me familiariser avec tous les domaines de la formation professionnelle. À la fin de mes études, j'ai découvert la perspective patronale à la ville de Zurich et, par la suite, celle d'une association professionnelle chez kibesuisse. Me voici arrivée à mon quatrième poste, où je me sens à ma place.

Le matin, je me lève vers 6h15, je bois un café puis je me promène le long de l'Aar jusqu'à la gare d'Aarau. J'en profite pour écouter la nature, le clapotis de l'eau et le gazouillis des oiseaux. Je tiens beaucoup à ce rituel. Dans le train pour Olten, je traite généralement quelques e-mails privés ou professionnels. Il m'arrive aussi de jouer au jass sur mon smartphone.

Je me réjouis chaque jour d'aller travailler et de voir mon équipe. Lorsque j'arrive au bureau vers 8h, j'échange quelques mots avec mes collègues. Ensuite, je commence à planifier ma journée. Mes tâches nombreuses et variées, qui vont de la

préparation des réunions du Comité au travail sur les projets en passant par la gestion du personnel, exigent une bonne organisation de travail. Lorsque je veux me consacrer pleinement à un projet ou une activité, je définis des plages horaires où je ne fais que ça.

Deux ou trois fois par semaine, j'ai des réunions dans d'autres villes, principalement Berne, Bienne et Zurich. Je trouve la collaboration au sein de différentes instances et avec différentes organisations très gratifiante. Les échanges réguliers avec les secrétaires d'autres organisations faitières sont pour moi une source d'inspiration particulière. Ils m'incitent à réfléchir sur mon propre travail et me permettent d'apprendre de l'expérience des autres.

J'adore pouvoir faire bouger les choses, être innovante. Le contexte chez SAVOIRSOCIAL m'en donne à la fois la liberté et l'envie. Personnellement, je tiens beaucoup à ce que les personnes suivies dans le cadre des professions sociales bénéficient d'un accompagnement complet, attentif et compétent. Les employé-e-s doivent pouvoir effectuer leur travail avec plaisir et dans de bonnes conditions structurelles. SAVOIRSOCIAL peut y contribuer dans son champ d'action. C'était déjà mon moteur en tant que responsable de projet et ça le reste en tant que secrétaire générale.

Le temps au bureau file toujours très vite. Si je n'ai pas de rendez-vous à l'extérieur, je reprends le train pour Aarau vers 18h. De temps à autre, je dois me rendre directement à une réunion dans le cadre de mon mandat de membre de la commission scolaire. Sinon, je refais ma promenade le long de l'Aar en sens inverse, avec généralement une halte pour faire des courses pour le souper en famille.

Donner une voix aux jeunes

Benoît Beuret (40)

Responsable de missions stratégiques,
Département de la santé et de l'action
sociale (DSAS) du Canton de Vaud – Direction
générale de la cohésion sociale (DGCS),
Unité Politique sociale et Formation

Représentant de la CDAS au Comité

La transition entre l'école et le monde du travail est une période charnière, pour les jeunes eux-mêmes, mais aussi pour la société dans son ensemble. Mon mandat au Comité de SAVOIRSOCIAL me permet de l'influencer quelque peu. Ce poste constitue aussi une chance pour moi : il me donne la possibilité de diversifier mes activités et compétences et d'obtenir une perspective nationale, ce que je trouve enrichissant. D'autant plus que l'atmosphère et la dynamique au sein du Comité sont positives et axées sur les solutions.

Au début de mon mandat, j'ai été surpris par la profusion de thèmes que traite l'organisation faïtière et le nombre d'instances avec lesquelles elle coopère. Entre-temps, je comprends mieux beaucoup de choses. Mon réseau aussi s'est étendu : je n'échange pas simplement avec mes collègues du Comité et des organes intercantonaux, je rencontre également les prestataires de formation du canton de Vaud et j'ai des contacts fréquents avec l'OrTra Santé – Social Vaud, où je siège au comité en tant que membre observateur.

En amont de chaque réunion de SAVOIRSOCIAL, je réalise une consultation interne au département et je discute de l'ordre du jour avec les partenaires cantonaux. Avant les réunions, je retrouve les deux autres représentants de la CDAS au buffet de la gare à Olten. Souvent, nous convenons d'une position commune, mais il arrive aussi qu'il y ait des différences, par exemple en lien avec les régions linguistiques.

J'introduis ensuite les thèmes et décisions pertinents dans la politique et l'administration cantonales. Récemment, j'ai par exemple présenté le monitoring de SAVOIRSOCIAL sur les stages indépendants avant le début de l'apprentissage d'ASE. C'est une question sur laquelle nous travaillons depuis un moment déjà, parce qu'elle pose problème à de nombreux jeunes : le stage est très mal rémunéré, n'offre souvent aucune garantie de déboucher sur une place d'apprentissage, tout en les privant du droit à une bourse ou à une aide sociale.



Quand je ne suis pas en réunion, je suis le plus souvent dans mon bureau, devant mon ordinateur. Pour équilibrer un peu, j'essaie d'avoir une activité physique pendant la pause de midi : je fais souvent du jogging et parfois, surtout l'été, je joue au ping-pong. Il m'arrive aussi de manger en ville avec mon fils aîné ou ici à la cantine avec mes supérieurs ou des collègues.

Pour ma part, j'ai choisi la voie universitaire et étudié les sciences politiques et sociales. À la Haute école de travail social et de la santé Lausanne, j'ai dirigé un projet de recherche sur la situation des jeunes lors de la transition entre école et métier. Depuis, la formation professionnelle me tient à cœur. Le système dual suisse fonctionne bien. Mais il comporte à mon sens aussi certains défis : les jeunes doivent décider tôt de la voie professionnelle qu'ils veulent suivre. J'estime donc qu'il est du devoir de l'État de mettre en place des conditions-cadre qui facilitent leur entrée sur le marché du travail. Je trouve également important d'impliquer les jeunes dans la structuration de ces conditions-cadre.

D'autres portraits en pages 12 et 13

Formation professionnelle initiale

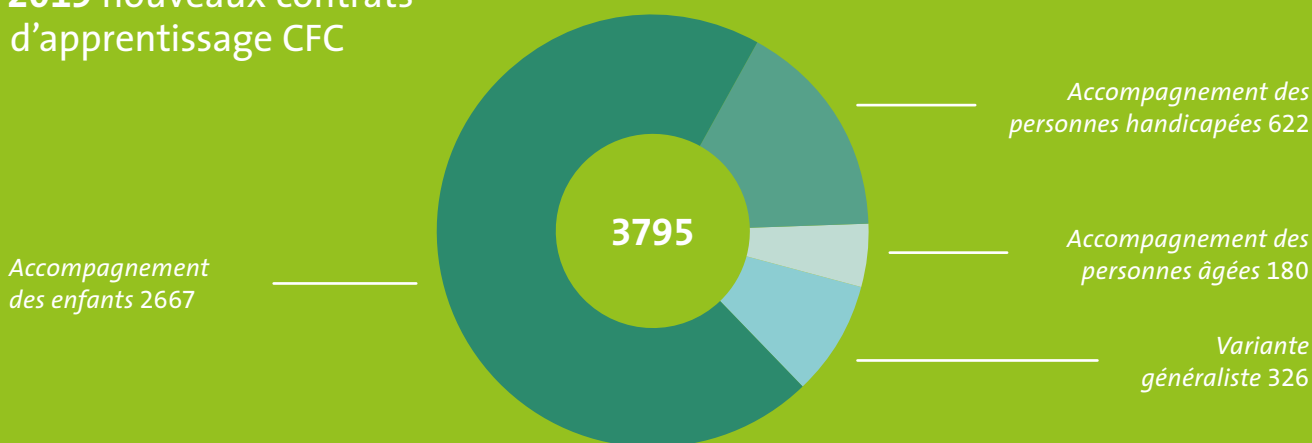
Les statistiques illustrent les nouveaux contrats d'apprentissage signés dans les années 2017 à 2019 pour les formations professionnelles initiales d'aide en soins et accompagnement AFP et d'assistant/e socio-éducatif/-ve CFC.

Aide en soins et accompagnement AFP

● = Femmes ○ = Hommes



2019 nouveaux contrats d'apprentissage CFC



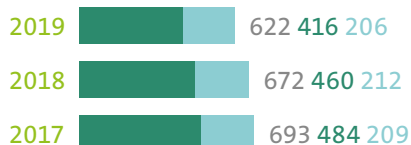
Assistant/e socio-éducatif/-ve CFC

● = Femmes ● = Hommes

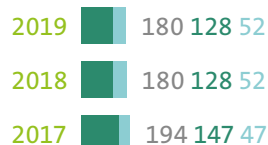
Accompagnement des enfants



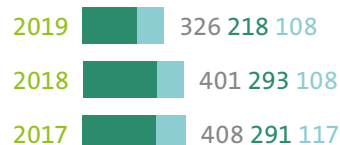
Accompagnement des personnes handicapées



Accompagnement des personnes âgées



Variante généraliste



Formation professionnelle supérieure

Les statistiques donnent une vue d'ensemble du nombre de diplômés dans la formation professionnelle supérieure du domaine social de 2017 à 2019.

Écoles supérieures

● = Femmes ● = Hommes

Titre	Année	Femmes	Hommes
Éducateur/-trice social/e diplômé/e ES	2019	747 486	261
	2018	650 428	222
	2017	608 421	187
Éducateur/-trice de l'enfance diplômé/e ES	2019	354 332	22
	2018	327 303	24
	2017	293 273	20
Maître/sse socioprofessionnel/le diplômé/e ES	2019	56 23	33
	2018	72 25	47
	2017	89 33	56

Examens professionnels

Responsable d'équipe dans des institutions sociales et médico-sociales avec brevet fédéral	2019	139 117	22
	2018	142 117	25
	2017	135 108	27
Spécialiste de la migration avec brevet fédéral	2019	48 18	30
	2018	47 23	24
	2017	40 21	19
Accompagnateur/-trice social/e avec brevet fédéral	2019	21 16	5
	2018	21 16	5
	2017	20 18	2
Assistant/e spécialisé/e en soins de longue durée et accompagnement avec brevet fédéral	2019	159 146	13
	2018	145 132	13
	2017	207 192	15
Spécialiste de l'accompagnement des personnes en situation de handicap avec brevet féd.	2019	17 14	3

Examens professionnels supérieurs

Accompagnant/e socioprofessionnel/le diplômé/e	2019	43 21	22
	2018	29 13	16
	2017	40 17	23
Directeur/-trice d'institution sociale et médico-sociale diplômé/e	2019	27 20	7
	2018	29 20	9
	2017	26 12	14
Spécialiste/Expert/e en réadaptation de personnes malvoyantes et aveugles avec diplôme fédéral	2019	1 1	0
	2018	16 14	2
	2017	3 3	0
Instructeur/-trice de chiens-guides d'aveugles avec diplôme fédéral	2019	0 0	0
	2018	0 0	0
	2017	0 0	0
Superviseur/e-Coach avec diplôme fédéral	2019	16 10	6
	2018	5 3	2
	2017	15 9	6
Conseiller/-ère en organisation avec diplôme fédéral	2019	6 4	2
	2018	1 1	0
	2017	1 0	1

Observer, écouter et comprendre

Nina Denzler (41)

Cheffe de projet chez Büro für Bildungsfragen à Thalwil

Responsable de projet externe et chargée de l'accompagnement pédagogique de la révision du PEC ES dans le domaine social



Dans mon cas, les jours se suivent mais ne se ressemblent pas... et se déroulent rarement comme prévu. Dans mon métier, il est important de faire preuve de souplesse et de fixer des priorités. J'accompagne l'élaboration de règlements de formation professionnelle dans différentes branches. Il peut aussi m'arriver de travailler le soir ou le week-end quand nous sommes sur le point de franchir une grande étape. J'apprécie cette liberté dans mes horaires, qui me permet de m'adapter à la fois aux besoins des clients et de ma famille. Une grande partie de mes tâches est informatisée, ce qui facilite le travail à domicile et lors de mes déplacements professionnels. J'assiste en effet à de nombreuses réunions un peu partout en Suisse. Dans le cas du projet de révision des plans d'études cadres ES dans le domaine social, elles se tiennent surtout à Berne.

Mes tâches évoluent en cours de projet : au départ, nous nous rendons dans les établissements et discutons avec des professionnels et leurs supérieurs pour nous faire une idée de la réalité pratique avant d'attaquer la phase d'analyse. Pour le projet PEC, nous avons par exemple réalisé des analyses SWOT et documentaire, ainsi qu'une vaste enquête en ligne. L'étape suivante est l'élaboration du règlement de formation avec un groupe de projet, dont la composition est déterminante pour la réussite du processus. Dans mon travail, je suis épaulée par notre équipe de 10 personnes, ce qui me permet de déléguer, mais surtout d'échanger mes expériences avec les autres en vue de garantir la qualité.

J'accompagne le projet PEC depuis l'automne 2016. C'est l'un des plus grands et des moins bien dotés en personnel auxquels j'ai participé. Nous avons donc exploité au mieux les synergies, tout en impliquant toujours les professionnels de terrain de quatre domaines de travail et deux régions linguistiques. Ma collaboration avec Fränzi Zimmerli fonctionne très bien : en tant que responsable de projet chez SAVOIRSOCIAL, elle veille à la couverture des besoins de la branche et des écoles supérieures.

De mon côté, je m'assure que les exigences du SEFRI sont respectées. Nous nous concertons sur chaque étape du processus de révision. Il est essentiel de conserver une vue d'ensemble de toutes les données, mais c'est une gageure. Lorsqu'un terme est adapté, il doit être modifié au bon endroit dans pas moins de huit documents. À ce jour, nous avons stocké sur le serveur près d'un millier de fichiers concernant ce projet !

L'observation et l'écoute sont d'autres compétences clés. Il faut souvent s'assurer que tout le monde parle bien de la même chose lorsqu'un terme est employé. Prenons l'exemple de la direction : qu'entend-on par là ? S'agit-il de la direction technique ou également de personnel ? Il faut toujours trouver un consensus, ce qui n'est pas chose facile compte tenu de la pluralité des régions linguistiques, des domaines de travail et des besoins des établissements. En tant que psychologue du travail et des organisations, je trouve passionnant d'assister à ce type de discussions dans le domaine social. Cela me permet de mieux guider les expert-e-s dans la structuration et la formulation de leur profil professionnel. Les plans d'études cadres ont certes constitué une importante charge de travail, mais les expert-e-s se reconnaissent maintenant dans les profils. Nos efforts ont porté leurs fruits, qui sont visibles noir sur blanc dans les PEC. Je suis contente quand les expert-e-s sont fiers de leur profession et du travail accompli.

Lorsqu'on m'a proposé ce poste chez Büro für Bildungsfragen à la fin de mes études, je n'aurais jamais cru y rester si longtemps. Mais mes activités sont si variées que même après 15 ans, j'ai toujours plaisir à m'engager quotidiennement au service de la formation professionnelle.

La formation doit être un plaisir

Christine Schaffner (60)

Fondatrice et directrice de Christina Schaffner SARL

Directrice des examens professionnels de spécialiste de l'accompagnement des personnes en situation de handicap, chargée de l'accompagnement externe des instruments de mise en œuvre ASE et d'autres mandats de formation professionnelle supérieure dans le domaine social

C'est lorsque je peux mettre au point des choses nouvelles et les tester que je suis la plus performante. Je déborde d'idées et je suis contente lorsque je peux les soumettre à différents endroits. C'est la raison pour laquelle je me suis mise à mon compte en créant ma SARL il y a 15 ans. Avant cela, j'ai longtemps travaillé comme simple salariée dans l'accompagnement, puis au sein de la direction d'institutions sociales et plus tard dans des établissements de formation. Cette dernière me passionne depuis ma jeunesse et j'ai donc suivi des études de formatrice pour adultes après mon diplôme de la Fachschule für Heimerziehung. Dans les années 90, j'ai participé à l'élaboration du précurseur de l'apprentissage d'ASE. La didactique a toujours été l'un de mes centres d'intérêt : comment transmet-on efficacement les savoirs ? Comment donne-t-on envie d'apprendre ? Comment faire en sorte que l'enseignement soit aussi stimulant pour les émetteurs que les destinataires ? Je considère d'ailleurs qu'il s'agit là de l'une des missions clés de mon actuel mandat d'accompagnement des instruments de mise en œuvre de la formation d'ASE révisée : proposer une prestation que les responsables régionaux de la formation jugent utile. Les formatrices et formateurs jouent un rôle de modèle important pour les apprenti-e-s. J'espère que nous réussirons à être innovants et créatifs pour aboutir à un résultat captivant et ludique, qui se grave dans les mémoires. Nous y sommes parvenus en ce qui concerne l'examen professionnel de spécialiste de l'accompagnement des personnes en situation de handicap : les réactions à la première mise en œuvre ont été très touchantes. Les expert-e-s et les candidat-e-s ont particulièrement apprécié le fait que l'examen soit très axé sur les compétences : nous avons utilisé des acteurs et des films. Les candidat-e-s ont ainsi pu faire la preuve de leurs aptitudes pratiques. Il nous a fallu un an et demi pour mettre au point ce nouvel examen.



Mon rôle était de veiller à la dimension didactique, tandis que les membres des groupes de travail se concentraient sur les aspects techniques. Cette nécessité de discuter avec les bonnes personnes de l'essentiel, c.-à-d. de ce qu'elles peuvent effectivement décider, s'apparente parfois à un numéro de funambule à mes yeux. Il faut que les attributions de chaque organe soient claires et que leurs membres comprennent bien leur rôle, sinon on ne s'en sort plus.

Mes mandats me permettent d'avoir un aperçu des différentes organisations au sein desquelles je navigue, même si je n'en fais jamais partie. Je suis contente d'avoir une formation en développement des organisations qui m'a appris à aborder ces dernières sans idées préconçues, à les étudier avec attention et à poser des questions pour cerner leur nature. C'est également crucial lors de projets nationaux : chaque région a ses propres habitudes, sa propre histoire. Respecter ces spécificités tout en convainquant les gens de participer à un développement commun est un défi passionnant.

Lorsque je ne suis pas en déplacement, je travaille dans mon bureau. Comme je suis très matinale, je suis souvent à pied d'œuvre dès 6h ou 6h30. Je n'ai pas d'équipe, donc il m'arrive de faire une pause-café avec d'autres collègues indépendantes par téléphone. Nous nous prévenons par e-mail et lorsqu'il fait suffisamment bon, je sors boire mon café sous l'arbre du jardin pendant que nous discutons.

Comptes annuels

Bilan

au 31 décembre	2019	2018
	Fr.	Fr.
Actifs		
Caisse	-	-
PC 85-227007-8	304'562	231'291
PC 85-710918-4	249'452	386'241
Liquidités	554'014	617'532
Débiteurs fournisseurs/prestations	14'640	16'527
Autres débiteurs (Caution salle d'archives)	500	500
BAS Compte consignation loyer	5'028	5'028
Taxe sur la valeur ajoutée	-	630
Comptes de régularisation d'actifs	18'353	5'236
Débiteurs	38'521	27'920
Stock marchandises	21'761	30'654
Stock flyers, brochures	4'444	7'009
Stocks	26'206	37'664
Actifs circulants	618'741	683'117
Prêt Organe responsable		
Examen prof. supérieur de conseillers	17'500	40'000
Examen prof. Spécialiste accomp.	45'000	45'000
Mobilier et installations	2'000	1'200
Matériel informatique	5'000	5'400
Actifs immobilisés	69'500	91'600
Total Actifs	688'241	774'717
Passifs		
Montants dus fournisseurs/prestations	34'213	43'810
Autres montants dus	640	-
Comptes de régularisation de passifs	40'724	21'716
Réserves production classeur	25'000	25'000
Capitaux étrangers	100'577	90'526
Réserves contributions FONDSOCIAL	63'872	63'872
Dissolution de la réserve externe des années précédentes	-	-416'128
Capital de l'association	620'318	997'405
Résultat annuel	-96'526	39'041
Capital propre	587'664	684'190
Total Passifs	688'241	774'717

Olten, le 6 mars 2020

Les comptes et le bilan 2019 ont été révisés et approuvés par HTO Treuhand AG, Olten, selon le rapport de révision du 06.03.2020.

Compte de résultat

1 ^{er} janvier au 31 décembre	Budget 2019	2019	2018
	Fr.	Fr.	Fr.
Recettes			
Contributions FONDSSOCIAL		843'696	832'632
Cotisations membres		21'600	21'600
Manuel de formation ASE		155'670	185'143
Revenus flyers		13'282	-
Recettes de projets (La-Lf)		144'764	229'664
Recettes d'exploitation		1'179'011	1'269'039
Pertes sur créances		-	-
Recette nettes d'exploitation		1'179'011	1'269'039
Total Recettes	1'124'585	1'179'011	1'269'039
Dépenses			
Production/distribution manuel de form. ASE		62'352	79'960
+/- Evolution du stock		11'458	1'000
Frais directe de marchandises et de prestations	96'427	73'810	80'961
Développement du système de formation/Entretien		134'414	128'330
Bases de formation		224'763	413'820
Soutien		38'388	-
Procédure de qualification		62'268	48'653
Promotion de la relève		13'820	345'743
Cours interentreprises		-	158
Administration		54'001	46'483
Dépenses de projets	630'100	527'655	983'187
Salaires		422'416	429'977
Honoraires des tiers		-	-
Assurances sociales		70'370	76'468
Frais de voyages et repas		9'730	10'677
Autres dépenses de personnel		34'691	5'533
Dépenses de personnel	570'000	537'206	522'654
Coûts des locaux (y c. énergie)		31'214	13'001
Entretien et réparations (général)		2'585	3'507
Assurances choses		602	729
Frais d'administration		54'906	28'254
Publicité/Aquisition/Internet/Flyer		34'636	3'318
Autres dépenses		10'236	4'654
Autres charges d'exploitation	115'317	134'179	53'464
Amortissements	2'800	6'727	6'321
Produit financiers (+)		-	-
Résultat exceptionnel (+)		4'041	416'589
Total Dépenses	1'414'644	1'275'538	1'229'997
Resultat d'exploitation avant changement de réserves	-290'059	- 96'526	39'041
Attribution réserves contributions FONDSSOCIAL		-	-
+ Dissolution réserves contributions FONDSSOCIAL		-	-
Changements de réserves		-	-
Résultat annuel	-290'059	- 96'526	39'041

Annexe sur les comptes annuels

1 Informations sur les principes appliqués pour les comptes annuels

Les présents comptes annuels ont été établis dans le respect de la législation suisse, en particulier des articles sur la comptabilité commerciale de l'établissement et la présentation des comptes du Code des obligations (art. 957 à 962).

Afin de permettre une meilleure lisibilité, nous avons renoncé à présenter dans l'annexe les positions non pertinentes et non applicables.

2 Informations, répartition et explications sur des postes du bilan et du compte de résultat

Le poste « Recettes extraordinaires » comprend le remboursement pour le mobilier et la redistribution de la taxe sur le CO₂ de l'AVS.

3 Montant global de la dissolution nette de réserves latentes

	2019	2018
Montant net des réserves latentes dissoutes	aucun	aucun

4 Autres indications demandées par la loi

Moyenne annuelle des emplois à plein temps :

	2019	2018
Emplois à plein temps, en moyenne sur l'année, pas plus de	10 postes	10 postes

Événements importants survenus après la date du bilan

aucun

Engagements conditionnel

SAVOIRSOCIAL participe à plusieurs sociétés simples, notamment comme organe co-responsable des examens fédéraux suivants :

Examen professionnel supérieur pour personnes actives dans le conseil avec :

- bso Berufsverband für Coaching, Supervision und Organisationsberatung, Berne
- SCA Swiss Coaching Association, Olten
- ASC Association suisse des cadres, Zurich

Début de l'activité de l'organe responsable : janvier 2015

Examen professionnel d'assistant/e spécialisé/e en soins de longue durée et accompagnement avec :

- OdASanté organisation nationale faitière du monde du travail en santé, Berne
- FSAS association faitière des organisations professionnelles de la santé, Berne

Début de l'activité de l'organe responsable : septembre 2015

Examen professionnel de spécialiste de l'accompagnement des personnes en situation de handicap avec :

- Agogis. Professions sociales. Pratique.
- CURAVIVA Association des homes et institutions sociales suisses
- insieme Fédération suisse des associations de parents de handicapés mentaux
- INSOS Association de branche nationale des institutions pour personnes avec handicap

Début de l'activité de l'organe responsable : mars 2017

Examen professionnel d'accompagnement social avec :

- INSOS Association de branche nationale des institutions pour personnes avec handicap
- Association professionnelle suisse de l'accompagnement social
- CURAVIVA Association des homes et institutions sociales suisses

Début de l'activité de l'organe responsable : mai 2017

Examen professionnel de spécialiste de la migration :

- Migrationplus Association professionnelle migration et intégration
- Caritas Suisse
- Croix-Rouge Suisse
- Insertion Suisse Association faitière de l'insertion sociale et professionnelle

Début de l'activité de l'organe responsable : septembre 2018

Organe responsable Examen professionnel d'assistant/e spécialisé/e en soins psychiatriques et accompagnement avec :

- OdASanté organisation nationale faitière du monde du travail en santé, Berne

Début de l'activité de l'organe responsable : février 2019

Selon les conventions, chaque organisation doit en principe supporter sa part des coûts. En revanche, il existe une responsabilité solidaire pour les engagements des organes responsables.

Impressum

Photos : Peter Rosatti, www.fotorosatti.ch
Textes : Stephanie Zemp, SAVOIRSOCIAL

Publié par

SAVOIRSOCIAL
Amthausquai 21
4600 Olten

info@savoirsocial.ch
T 062 205 60 10

www.savoirsocial.ch

Graphisme : art.l.schock GmbH
Schöntalstrasse 20, 8004 Zürich